



WAGNER TUNING

- Einbauanleitung / *Installation Instruction* -

Ladeluftkühler / *Intercooler*

Kit Ford Focus ST MK 2



Kit-Nr.: 200001032

WAGNERTUNING Ladeluftkühler**Wichtige Hinweise!**

Diese Montageanleitung ist unbedingt vor Beginn der Einbauarbeiten zu lesen. Die Firma Wagner Tuning übernimmt keine Haftung für Schäden, welche durch unsachgemäßen Einbau entstehen!

Als Hersteller sind wir verpflichtet darauf hinzuweisen, dass jegliche Veränderungen, welche Sie am für den öffentlichen Verkehr zugelassenen Fahrzeug vornehmen, der Abnahme durch einen technischen Dienst und Eintragung in die Fahrzeugpapiere bedarf.

Einbauzeit (1 AW = 5 Minuten)

Die Einbauzeit beträgt ca. **36 AW**, die je nach Zustand und Ausstattung des Fahrzeugs abweichen kann.

Benötigte Werkzeuge

- Diverse Steckschlüssel
- Diverse Schraubendreher

Important Notes!

These Installation Instruction have to be read careful before beginning installation work. The company Wagner Tuning bears no liability for damage caused by incorrect installation!

As manufacturer, we are obliged to point out that any changes you make to a vehicle licensed for use on public roads require approval by a test centre and registration in the vehicle documents.

Installation Time (1 unit = 5 minutes)

*The installation time is around **36 units**, which may vary depending on vehicle condition and equipment level.*

Tools Required

- various spanners*
- various screwdrivers*

WAGNERTUNING Ladeluftkühler

Stückliste (Part list):

- 1 Wagner-Ladeluftkühler / *Wagner-Intercooler*
- 1 Dämpfungsgummi / *Damping rubber (OEM Ford)*
- 2 Zusatzhalter (Winkel) / *Mounting bracket (angle)*
- 2 Gummi-Metall-Puffer / *Rubber mounting*
- 4 Sechskant Stoppmuttern / *Hex lock nuts*
- 2 Karoseriescheiben / *Body washers*
- 2 Unterlegscheiben / *Washers*
- 1 M5 Innensechskantschraube / *Allen screw M5*
- 1 Silikonschlauch links / *silicone hose left*
- 1 Silikonschlauch rechts / *silicone hose right*
- 5 Norma Schlauchschellen / *Norma hose clamps*
- 1 Aluminium Schlauchadapter / *aluminum adapter*



Dear Customers,
the Company of Wagner Tuning has been synonymous with high performance components in the tuning market. To ensure this continues there is now design protection on our products by the German Patent and Trademark Office.

This is a precautionary measure to protect consumers against inferior copies. When purchasing our products you should always check that our logo is visible on the product, which is also subject to trademark law.



Carsten Wagner, CEO WAGNERTUNING

▶ EXHAUST MANIFOLD
▶ INTERCOOLER KIT

▶ DOWNPIPE
▶ INLET MANIFOLD



WAGNERTUNING Ladeluftkühler

1. Demontage / *demounting*

Die Demontage der Ladeluftkühler erfolgt entsprechend der Richtlinien des Automobilherstellers.

The deinstallation of the intercooler is done according to the guidelines of the automobile manufacturer.

Radhäuser r/l und Unterboden demontieren.

Remove both front archliners and the underbody.

Stoßfänger demontieren.

Remove the front bumper.

Schlauchschellen vom Ladeluftkühler lösen und Schläuche abziehen.

Loosen the hose clamps from the intercooler hoses and disconnect them.

2 Verschraubungen am Ladeluftkühler lösen und diese dann abnehmen.

Detach the OEM intercooler from the mounts and remove



2. Vorbereitung zur Montage / *prepare Installation*

Bitte wie auf der Zeichnung vormontieren jedoch nicht komplett festschrauben

Assemble as drawing but do not fully tighten.

Stoppmutter / *locking nut*

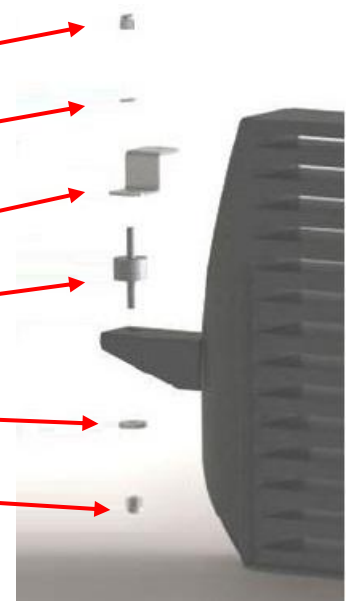
Unterlegscheibe / *washer*

Zusatzhalter (Winkel) / *mounting bracket*

Gummi-Metall-Puffer / *rubber bracket*

Karosseriescheibe / *body washer*

Stoppmutter / *locking nut*



WAGNERTUNING Ladeluftkühler

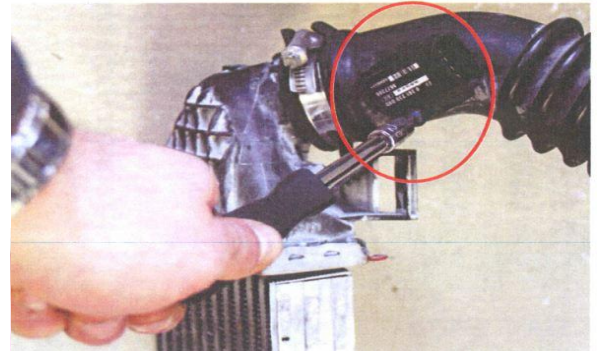
3. Montage des Ladedrucksensors / *assembly of the pressure sensor*

Ladedrucksensor aus OEM Druckschlauch demontieren.

Remove pressure sensor from OEM position

Ladedrucksensor am Ladeluftkühler fixieren.

Attach pressure sensor in new position and tighten.



4. Montage des WAGNERTUNING - LLK / *mounting the intercooler*

Den LLK an seinen Platz positionieren und wie auf dem Bild (1.) über den originalen Befestigungspunkten auf der rechten und linken Seite am Fahrzeug montieren.

Position the intercooler in place over the original mounting points left and right, image (1.)

Den Ladedrucksensor aufstecken.

Attach the pressure sensor.

Den originalen Dämpfungsgummi von Ford wie auf dem Bild (2.) einklipsen.

Attach the original damping rubber (2.)

Mit dem Aluminiumadapter (3.) das Schubumluftventil und den Silikonschlauch verbinden.

Use the aluminum adapter (3.) to connect silicon hose to the BOV.

Die Ladeluftschläuche wieder aufstecken und die Schellen wieder befestigen.

Refit charge air pipes and tighten clamps.

Alles auf festen und korrekten Sitz prüfen.

Check everything is secure and correct.



5. Montage der Originalteile / *refit original parts*

Die Hupe wird an dem dafür vorgesehenen Halter vom LLK verschraubt und wieder angeschlossen.

Mount the horn on the holder and reconnect it.

Stoßfänger montieren.

Refit the front bumper.

Radhäuser und Unterboden wieder verschrauben.

Refit the archliners and underbody.

Alles auf korrekten Sitz prüfen.

Check everything is fitted correctly.

